

4.2 การจัดการน้ำเสีย

4.2.1 การจัดการน้ำเสียของสำนักงาน และคุณภาพน้ำที่จะต้องอยู่ในมาตรฐานกฎหมายที่เกี่ยวข้อง โดยมีแนวทาง ดังนี้

1. การกำหนดผู้รับผิดชอบดูแลการจัดการน้ำเสียและจะต้องมีความรู้ ความเข้าใจในการดูแล โดยกำหนดให้นางจිරพรรณ จันทราศัพท์ และนายพนมเทียน ทนคำดี เป็นผู้รับผิดชอบดูแลการจัดการน้ำเสียและระบบบำบัดน้ำเสียของอาคารสำนักงานมหาวิทยาลัย



นางจිරพรรณ จันทราศัพท์

วิศวกรสิ่งแวดล้อม



นายพนมเทียน ทนคำดี

นักวิทยาศาสตร์

2. มีการบำบัดน้ำเสียอย่างเหมาะสมและมีประสิทธิภาพ เช่น มีตะแกรงดักเศษอาหาร มีบ่อดักไขมัน หรือมีระบบบำบัดน้ำเสียเหมาะสมกับองค์ประกอบของน้ำเสีย โดยได้มีการติดตั้งถังดักไขมันในทุกจุดที่มีความจำเป็น เช่น ห้องประชุม สำนักงานที่มีพื้นที่จัดเตรียมอาหารซึ่งมีการล้างภาชนะและบุคลากรใช้งานอยู่เป็นประจำ



แผนผังแสดงตำแหน่งติดตั้งถังขยะและถังดักไขมัน อาคารสำนักงานมหาวิทยาลัย,อาคารสำนักงานคุณภาพ,อาคารอิงคศรีฯ ชั้นที่ 1



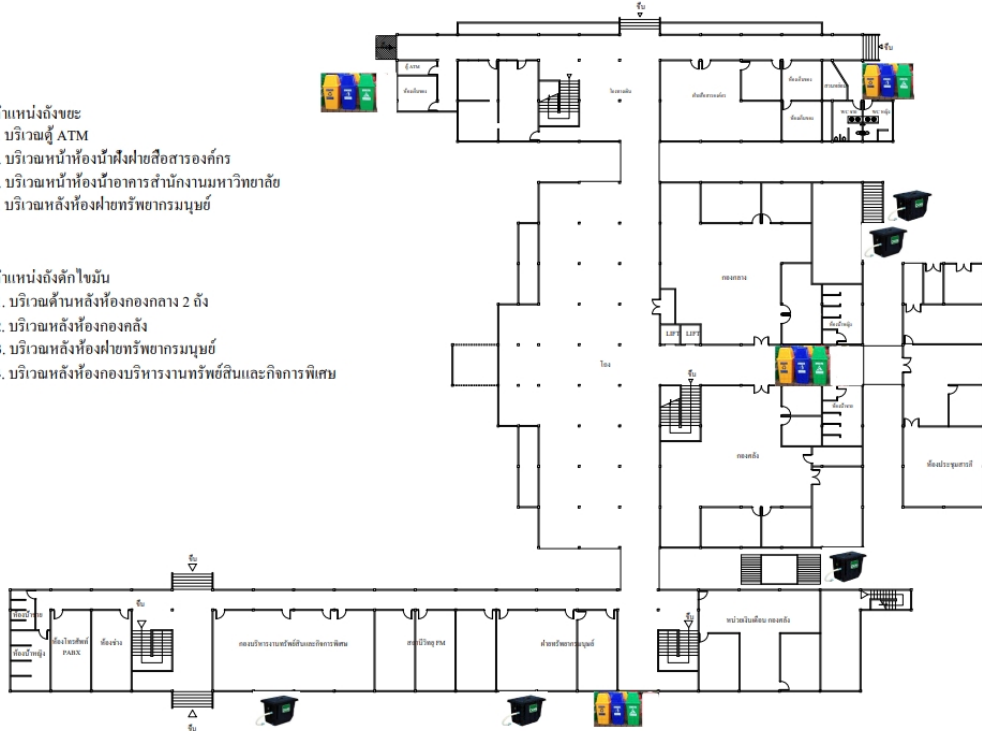
ตำแหน่งถังขยะ

1. บริเวณตู้ ATM
2. บริเวณหน้าห้องน้ำฝายสื่อสารองค์กร
3. บริเวณหน้าห้องน้ำอาคารสำนักงานมหาวิทยาลัย
4. บริเวณหลังห้องฝ่ายทรัพยากรมนุษย์



ตำแหน่งถังดักไขมัน

1. บริเวณด้านหลังห้องกองกลาง 2 ถึง
2. บริเวณหลังห้องกองคลัง
3. บริเวณหลังห้องฝ่ายทรัพยากรมนุษย์
4. บริเวณหลังห้องกองบริหารงานทรัพย์สินและกิจกรรมพิเศษ



ชั้น 1 ติดตั้งถังดักไขมัน จำนวน 4 จุด อีก 1 จุดเป็นของชั้น 3

แผนผังแสดงตำแหน่งติดตั้งถังขยะและถังดักไขมัน อาคารสำนักงานมหาวิทยาลัย,อาคารสำนักงานคุณภาพ,อาคารอิงคศรีฯ ชั้นที่ 2



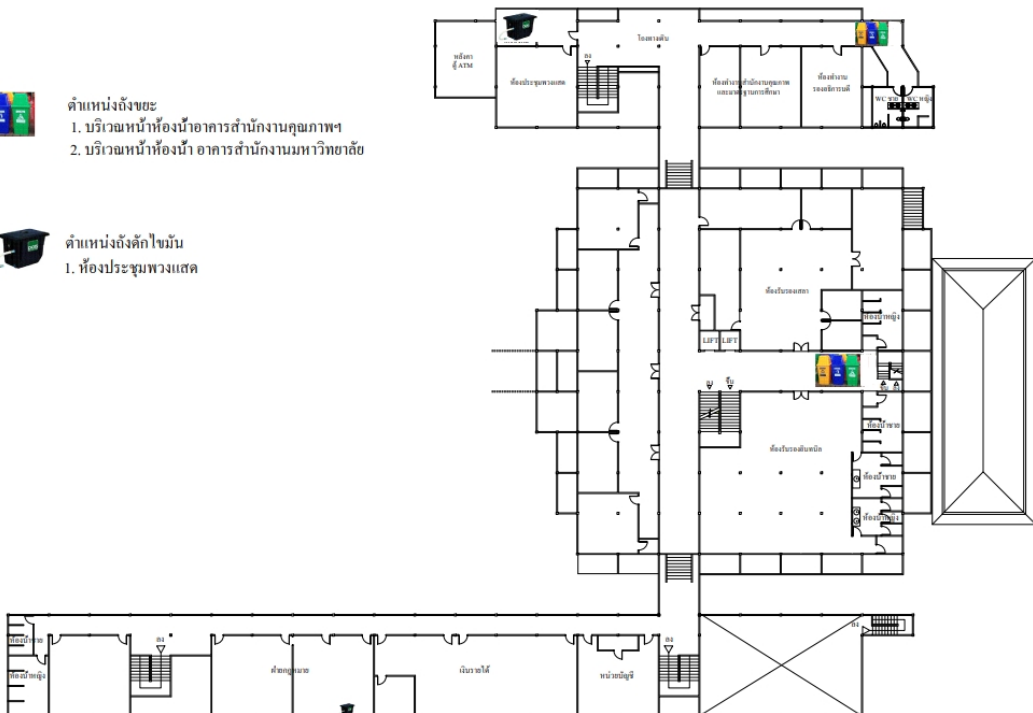
ตำแหน่งถังขยะ

1. บริเวณหน้าห้องน้ำอาคารสำนักงานคุณภาพ
2. บริเวณหน้าห้องน้ำอาคารสำนักงานมหาวิทยาลัย



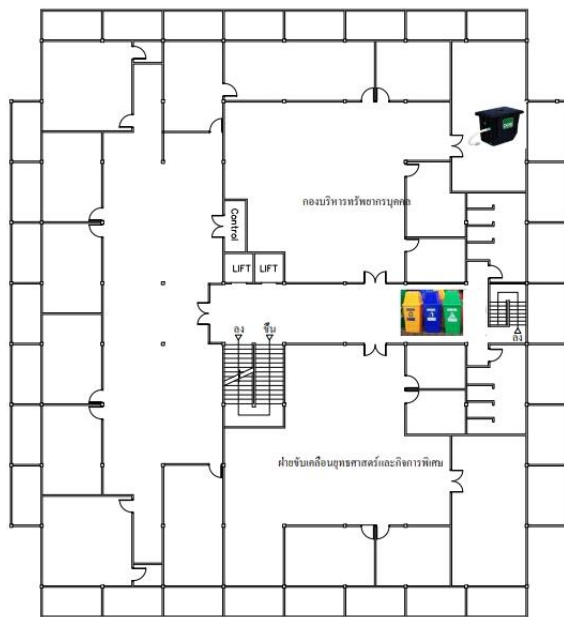
ตำแหน่งถังดักไขมัน

1. ห้องประชุมพวงแสด



ชั้น 2 ติดตั้งถังดักไขมัน จำนวน 1 จุด

แผนผังแสดงตำแหน่งติดตั้งถังขยะและถังดักไขมัน อาคารสำนักงานมหาวิทยาลัย ชั้นที่ 4



ตำแหน่งถังขยะ
1. บริเวณหน้าห้องน้ำ

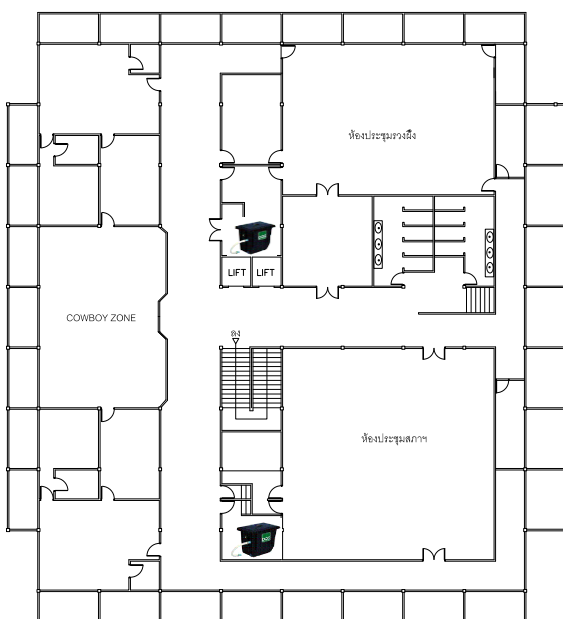


ตำแหน่งถังดักไขมัน
1. ห้องกองบริหารทรัพยากรบุคคล

แปลนพื้นที่ 4
มาตราส่วน 1 : 200
อาคารสำนักงานมหาวิทยาลัย

ชั้น 4 ติดตั้งถังดักไขมัน จำนวน 1 จุด

แผนผังแสดงตำแหน่งติดตั้งถังขยะและถังดักไขมัน อาคารสำนักงานมหาวิทยาลัย ชั้นที่ 5

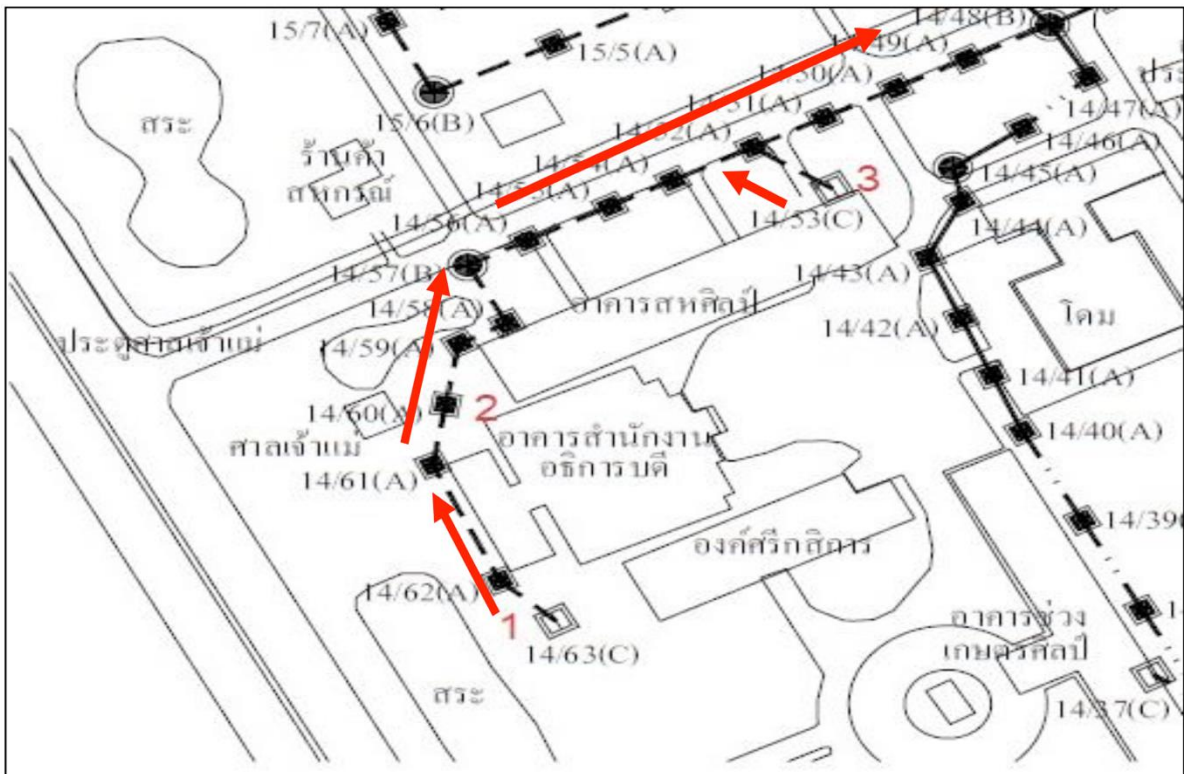


ตำแหน่งถังดักไขมัน
1. บริเวณห้องเตรียมฯห้องประชุมวงรี
2. บริเวณห้องเตรียมฯห้องประชุมสภาฯ

แปลนพื้นที่ 5
มาตราส่วน 1 : 200
อาคารสำนักงานมหาวิทยาลัย

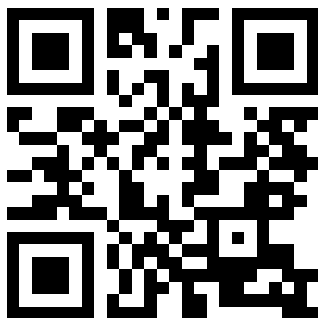
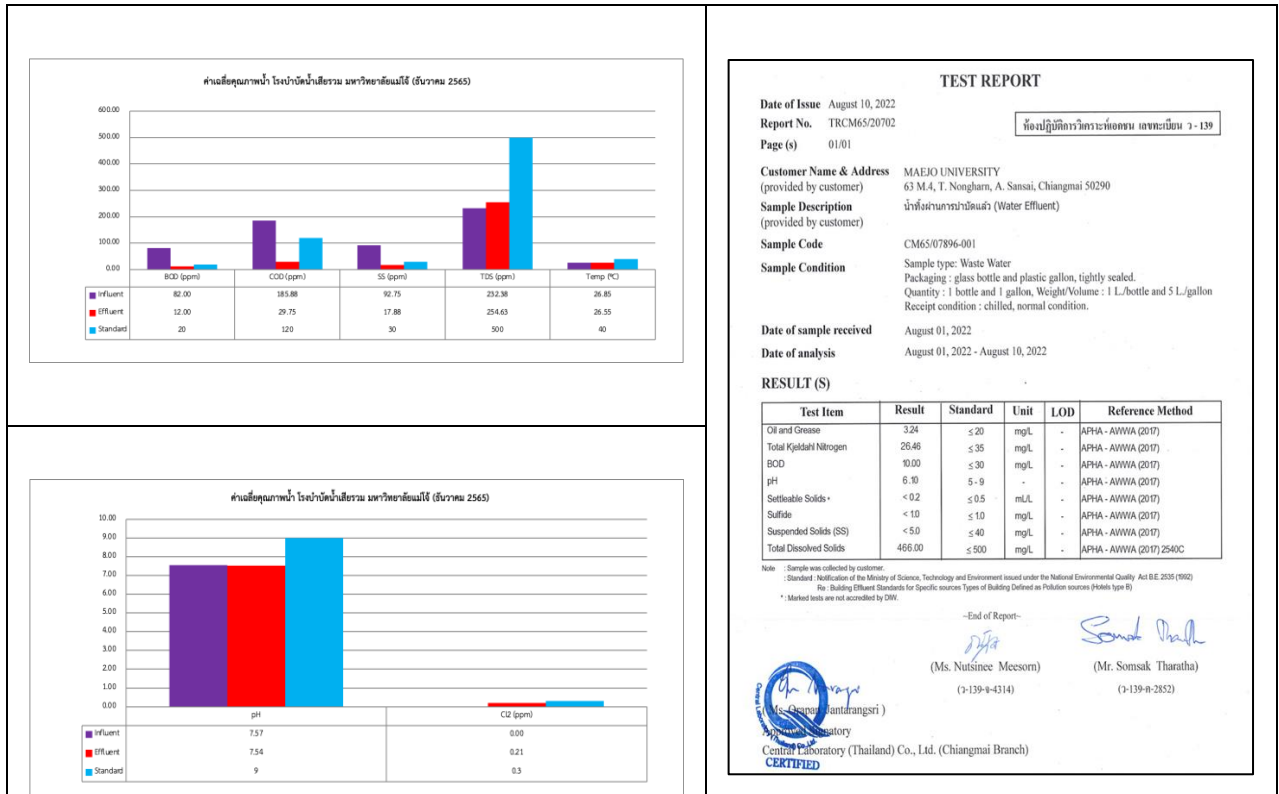
ชั้น 5 ติดตั้งถังดักไขมัน จำนวน 2 จุด

3. มีการบำบัดน้ำเสียครบทุกจุดที่ปล่อยน้ำเสีย โดยน้ำเสียจากสำนักงานในแต่ละชั้นจะไหลลงสู่บ่อกักน้ำเสียประจำอาคารและลงสู่ท่อรวบรวมน้ำเสียของมหาวิทยาลัย ซึ่งเป็นระบบรวบรวมส่วนกลางและนำไปบำบัดที่โรงบำบัดน้ำเสียรวมของมหาวิทยาลัย

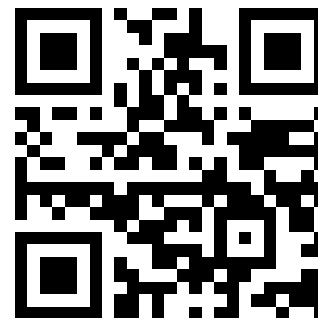


รูปแสดงจุดระบายน้ำเสีย อาคารสำนักงานมหาวิทยาลัย (1, 2, 3)

4. มีการตรวจสอบคุณภาพน้ำทิ้งที่อยู่ในเกณฑ์มาตรฐานตามที่กฎหมายกำหนด โดยมีผลการวิเคราะห์คุณภาพน้ำประจำปี 2565 ซึ่งดำเนินการโดยงานจัดการสิ่งแวดล้อมและภัยพิบัติใหม่ นอกจากนี้ยังได้รายงานการระบายมลพิษสู่สิ่งแวดล้อมไปยังหน่วยงานท้องถิ่นตามกฎหมายกำหนด



รายงานผลการวิเคราะห์คุณภาพน้ำประจำปี 2565



รายงาน ทส 2565